

O PASSE ESPÍRITA - Estudo



Casa do Caminho – Centro Espírita Jésus Gonçalves
Mariângela V.C.Castro – Nov.2010 – www.casadocaminhopinda.org.br

ATIVIDADE DE “ATENDIMENTO PELO PASSE”

Orientação ao Centro Espírita
FEB

Federação Espírita Brasileira – Conselho
Federativo Nacional – nov.2006

- PREPARAR TRABALHADORES
- REVER MÉTODOS
- UNIFICAR PROCEDIMENTOS

DAR AOS
INTERESSADOS
NOÇÃO DA
REALIDADE DO
PASSE DE
ACORDO COM
A DOCTRINA
DOS ESPÍRITOS





“ Jamais a
necessidade da
luz fez sentir-se
de um modo
mais imperioso”.

(Léon Denis – O porquê da Vida
– FEB)

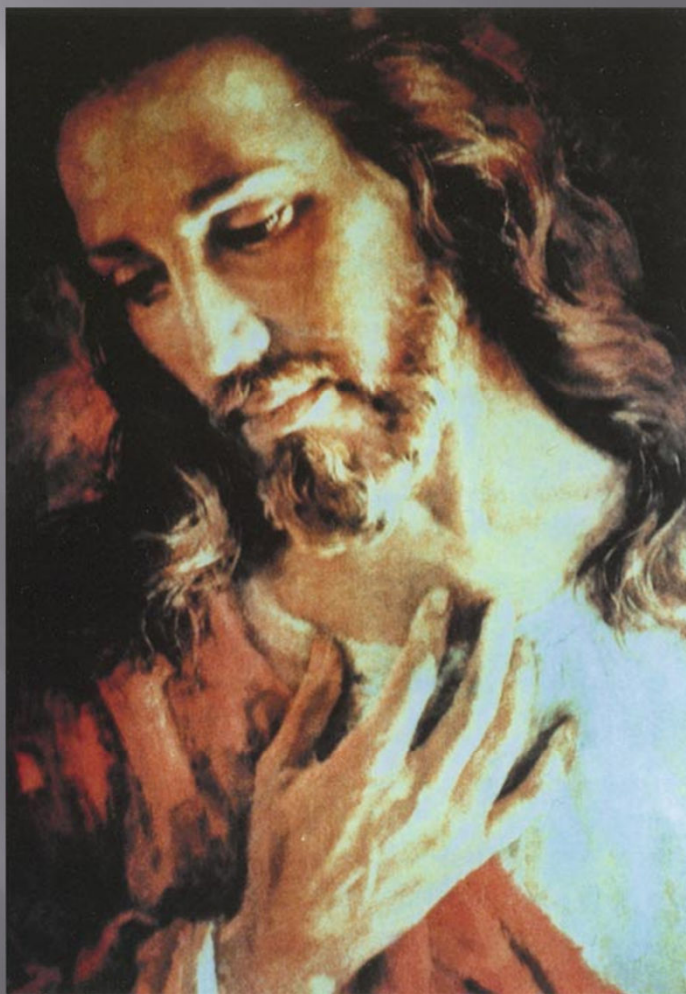
Jesus curava os doentes impondo sobre eles as suas mãos



“ O Passe espírita é simplesmente a imposição das mãos, usada e ensinada por Jesus, como se vê nos Evangelhos”.

(J.Herculano Pires – Obsessão. O Passe, A Doutrinação – Ed.Paidéia, pag 35)

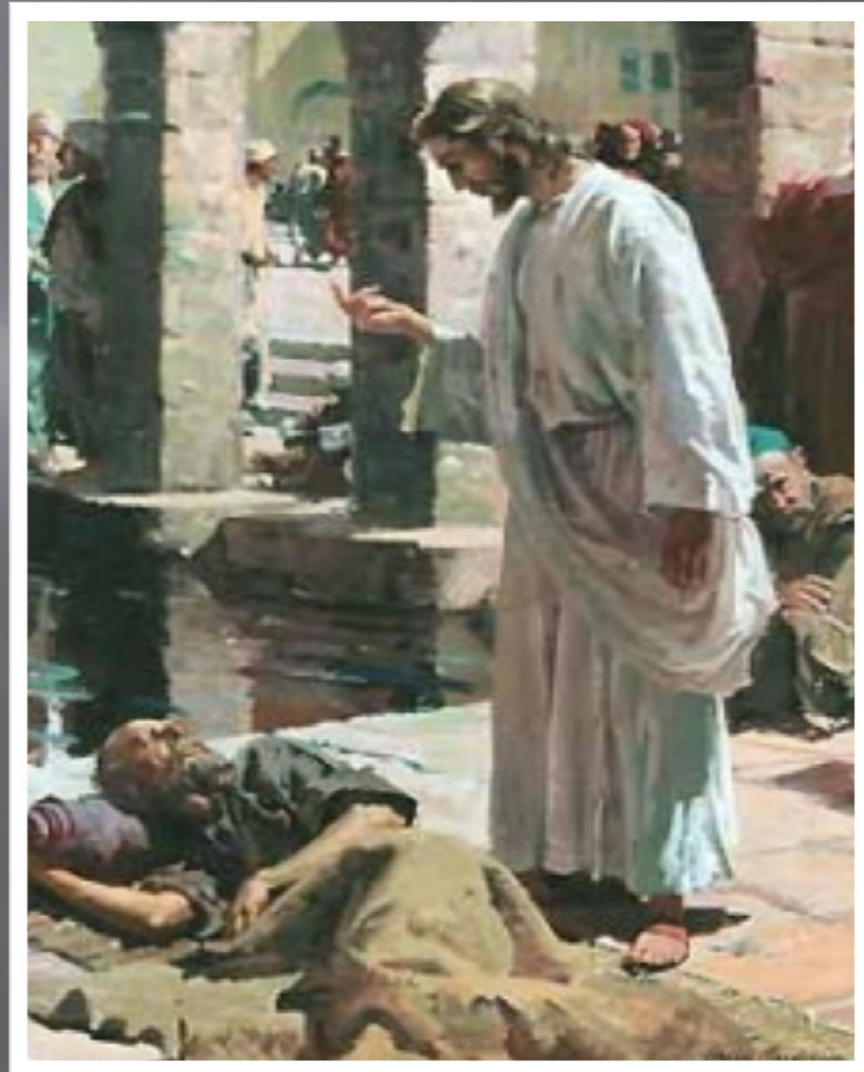
“Sua fonte humana e divina são as mãos de Jesus”.



Da mesma forma, os espíritos podem utilizar-se do Fluido Universal para saturar a “matéria física” (do nosso plano), mudar-lhe as características e propriedades, em caráter temporário e até mesmo permanente. O próprio Jesus utilizou-se de um fenômeno deste tipo, ao transformar a água em vinho, o que nada teve de “miraculoso”, mas sim uma demonstração da imensa capacidade do **pensamento do Mestre, que utilizou a sua vontade para, com o auxílio do Fluido Universal**, modificar as propriedades físicas e químicas da água, transformado-a em vinho.

MAS JESUS
DETINHA
TODO PODER,
VONTADE,
TODA A
CIÊNCIA E O
AMOR
NECESSÁRIOS
À SUA
TAREFA.

“LEVANTA-TE E ANDA”!



E NÓS? Como podemos contribuir? O que nos motiva?

“ O ALVO SUPREMO ... Engrandecer-te de vida em vida, esclarecer-te pelo estudo, purificar-te pela dor, adquirir uma ciência cada vez mais vasta, qualidades sempre mais nobres: eis o que te está reservado. Deus fez mais, ainda, em teu benefício :



“ Concedeu-te os meios de
colaborares em Sua obra
imensa”

“ de participares na lei do progresso sem limites, abrindo vias novas a teus semelhantes, elevando teus irmãos, atraindo-os a ti; (...) esse trabalho gigantesco, fértil em gozos, não será preferível a um repouso insípido e estéril?

Colaborar com DEUS! Levar a efeito em tudo e por toda parte o bem, a justiça! Que poderá haver de maior, de mais digno para o teu espírito imortal ?! “

(Léon Denis)

“ ERGUE POIS O TEU OLHAR E ABRAÇA AS VASTAS PERSPECTIVAS DE TEU FUTURO INFINITO!

RECOLHE DESSE ESPETÁCULO A ENERGIA NECESSÁRIA PARA AFRONTAR OS VENDAVAIS E AS TORMENTAS MUNDANAS.

Caminha, valente lutador!

TRANSPÕE AS ESCARPAS QUE CONDUZEM ÀS SUMIDADES DESIGNADAS SOB OS NOMES DE VIRTUDE, DEVER, SACRIFÍCIO !

NÃO TE ENTRETENHAS PELO CAMINHO A COLHER FLOREZINHAS DAS MOITAS, OU A DIVERTIR- TE COM COISAS PUERIS”.

“ Avante e sempre avante!”



TRABALHADORES DA LUZ

“ (...) busca antes de tudo o ensino e graças a ele, compreenderás que o alvo da vida não é de gozos ou venturas, mas o aperfeiçoamento por meio do trabalho, do estudo, do cumprimento do dever inerente à alma”



A.Kardec - LM. 17, 211

- ▣ “...indispensável se faz o estudo prévio da teoria, para todo aquele que queira evitar os inconvenientes peculiares à experiência”.
- ▣ Lembrando que o LM é o maior manancial, a referência sobre mediunidade que se tem na história. Presumindo-se que aquele que se prontifica a trabalhar com o passe, já o tenha estudado a fundo, pelo menos umas cinco vezes. (Jacob Mello).

VONTADE e Boa vontade

- SÓ “BOA VONTADE”, NÃO BASTA. ELA É UM PONTO DE PARTIDA AO ALVO, MAS PRECISA DE ALGUMA COISA A MAIS.
- **É A “VONTADE” QUE DIRIGE UMA AÇÃO MAGNÉTICA.**
- SÓ TEM VONTADE QUEM SE DETERMINA.
- É AÇÃO DIRIGIDA POR NÓS, NA PARTE QUE NOS COMPETE E PELOS ESPÍRITOS SUPERIORES, QUE VÊM EM NOSSO AUXÍLIO.
- **COMO A MINHA FACULDADE DE MAGNETIZADOR VAI FUNCIONAR, SE EU NÃO ME IMPONHO CONHECIMENTO SOBRE ISTO, DISCIPLINA E REFORMA ÍNTIMA?**



PASSE - CONCEITO

- ▣ O Passe, à luz da Doutrina Espírita, é uma transmissão de energias fluídicas de uma pessoa – conhecida como **médium passista** – para a outra pessoa que as recebe, em clima de prece, **com a assistência dos Espíritos Superiores**.
- ▣ (Orientação ao Centro Espírita´ - FEB – III – pag 43).

FINALIDADE

- ▣ “O Atendimento pelo Passe visa a oferecer aos que necessitam e desejam receber os fluidos de reequilíbrio e de paz oferecidos pelos Benfeitores espirituais por **intermédio dos colaboradores encarnados, de maneira simples, organizada e com um planejamento previamente estabelecido**”.

PARTICIPANTES

- Um coordenador da tarefa
- Aplicadores de passes (**médiuns passistas**)
- Um responsável pelo encaminhamento das pessoas.
- Interessados em receber o passe.

MÉDIUM PASSISTA

- ▣ LM – XIV, 159 – OS MÉDIUNS:
- ▣ “ Toda pessoa que sinta, em qualquer grau, a influência dos Espíritos é, por isso mesmo, médium. Esta faculdade é inerente ao homem e, por consequência, **não é absolutamente um privilégio exclusivo** (...) Pode-se portanto dizer que todo mundo, pouco mais ou menos, é médium”.

Ainda sobre MÉDIUNS

“ Os Espíritos não podem agir sobre os corpos materiais e chocar os nossos sentidos **sem uma provisão de fluido vital, que retiram de certas pessoas designadas pelo nome de médiuns. Todos possuem rudimentarmente a mediunidade,**



a fim de a desenvolver pelo trabalho e exercício”.

(Léon Denis – O Porquê da Vida – Ed. FEB – VIII – pag.45).

MÉDIUNS CURADORES



LM - XIV , 175 : “... Este tipo de Mediunidade consiste principalmente no dom que algumas pessoas possuem de curar pelo simples toque, pelo olhar, por um gesto até, (...) **Sem dúvida se dirá que isto não é outra coisa mais do que MAGNETISMO.** É evidente que o fluido magnético desempenha aqui um grande papel; mas quando se examina este fenômeno com cuidado, **reconhece-se sem esforço que há alguma coisa a mais”.**

“DEUS é a inteligência suprema,
causa primária de todas as coisas.”

LE: I - 1.





O UNIVERSO TEM TRÊS ELEMENTOS FUNDAMENTAIS:

1º - **DEUS** – criador e legislador supremo.

2º - **PRINCÍPIO MATERIAL** – de onde derivam todas as matérias, as energias, os fluidos, as vibrações.

3º - **PRINCÍPIO INTELIGENTE** – que dá estruturação e evolução ao princípio material, seguindo as LEIS DIVINAS.

O Fluido Cósmico Universal -FCU

- “Tudo o que existe no Universo criado por Deus, não sendo espírito, é fluido cósmico universal, a matéria elementar primitiva.
- Apresenta-se em estados que vão da imponderabilidade (eterização) até a condensação (materialização) e, nas suas modificações e transformações, produz a inumerável variedade dos corpos da natureza.
- Em estado rarefeito, difunde-se pelos espaços. É como um oceano imenso em que tudo e todos no Universo estão mergulhados.”

LE - 33 : A mesma matéria elementar
é suscetível de experimentar todas as
modificações e adquirir todas as
propriedades?

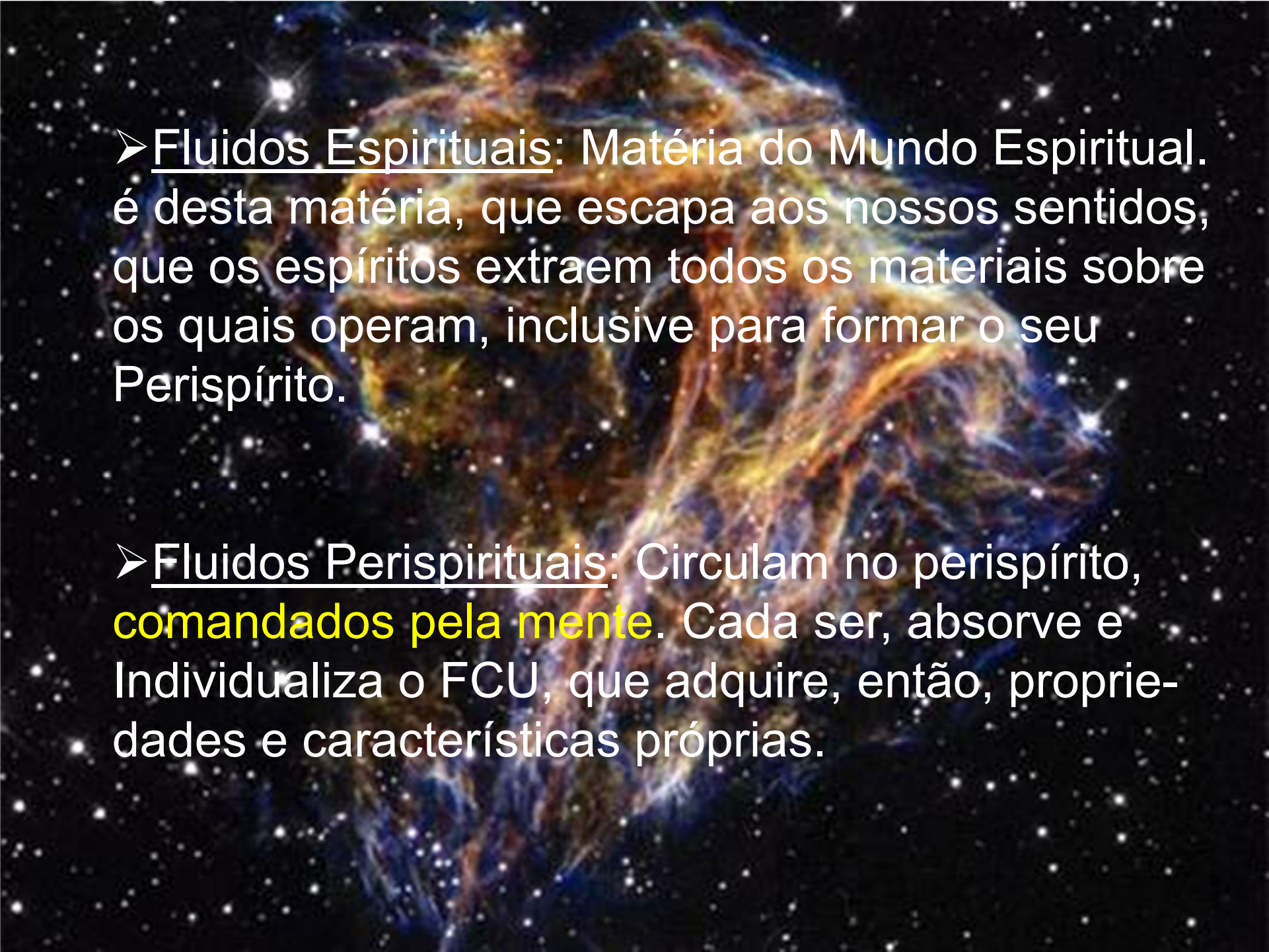


“ Sim, e é isto que
se deve entender
quando
dizemos que *tudo*
está em tudo”.

FLUIDOS: denomina-se fluidos as emanações energéticas ou alterações do Fluido Universal, trabalhadas em um processo orgânico ou perispiritual; por exemplo o fluido vital.

➤ São inúmeros os fluidos de acordo com cada plano de vida para servirem à evolução de todos os espíritos.

Fluidos: divinos, luminosos, mental, elétrico, nervoso, líquidos, gasosos, atômicos, radiantes, terrestre, vital, magnético...



➤ Fluidos Espirituais: Matéria do Mundo Espiritual. é desta matéria, que escapa aos nossos sentidos, que os espíritos extraem todos os materiais sobre os quais operam, inclusive para formar o seu Perispírito.

➤ Fluidos Perispirituais: Circulam no perispírito, **comandados pela mente**. Cada ser, absorve e Individualiza o FCU, que adquire, então, propriedades e características próprias.

Os fluidos não possuem qualidades especiais, próprias; eles são em si, neutros. Todo tipo de pensamento e sentimento é que lhes imprime as características.



LEI FUNDAMENTAL DOS FLUIDOS

A.Kardec - Gênese

- Há uma infinidade de fluidos que desconhecemos e eles se unem em razão da semelhança de sua natureza.
- Fluidos do mesmo tipo se atraem e opostos se repelem.
- Emitimos vibrações magnéticas, conscientes ou não, e estas agem sobre o FCU, modificando-o .
- Simultaneamente “atrimos” para nós o mesmo tipo existente no ambiente.

Lei Fundamental dos Fluidos

- Ao nos colocarmos na condição necessária para a produção de um tipo de fluido, estaremos nos colocando também, na condição vibratória própria para “atrair”, e absorver aquele mesmo tipo de fluido. (Lei de Causa e Efeito).
- Recebemos e doamos e uma parte é absorvida pelo nosso organismo, (curando ou intoxicando).
- O PASSE é um procedimento fluido-magnético, cuja finalidade é auxiliar a restauração do equilíbrio do paciente, em sua estrutura completa.



FLUIDOS VITAIS: Allan Kardec LE. 61/66

- “ A matéria é sempre matéria, porém nos corpos orgânicos está animalizada.”
- “ A causa da animalização da matéria é a sua união com o princípio vital.”
- “ O Princípio Vital, (fluido vital) tem por fonte o Fluido Universal. **É o que chamais fluido magnético, ou fluido elétrico animalizado.** É o intermediário, o elo existente entre o Espírito e a matéria.”

ENERGIAS: são as emanções não materiais, no campo vibratório, **derivadas de atividades do pensamento** ou de fenômenos vibratórios inerentes a estrutura da matéria e suas propriedades (ex: pensamentos)

A spiritual figure with a glowing aura, wearing a light blue and purple robe, stands in a starry space. The figure holds a globe in their right hand and a pair of scales in their left. The background is a deep blue and purple starry field with a bright light source on the right. The text is overlaid in yellow.

A ação dos Espíritos sobre os fluidos se dá através do
PENSAMENTO E DA VONTADE.

*Sob o ponto de vista moral,
trazem o cunho dos sentimentos
de ódio, de inveja, de ciúme, de
orgulho, de egoísmo, de violência,
de hipocrisia, de bondade, de
benevolência, de amor, de
caridade, de doçura, etc.*

(A Gênese - Qualidade dos Fluidos)

Sob o aspecto físico, são excitantes, calmantes, penetrantes, adstringentes, irritantes, dulcificantes, soporíficos, narcóticos, tóxicos, reparadores, expulsivos; tornam-se força de transmissão, de propulsão, etc. O quadro dos fluidos seria, pois, o de todas as paixões, das virtudes e dos vícios da Humanidade e das propriedades da matéria, correspondentes aos efeitos que eles produzem....”

SINTONIA VIBRATÓRIA - BRECHA

Pelo modo de pensar, sentir, agir, estabelecemos um ajuste de comprimento de onda vibratória entre nós e os que pensam, sentem e agem como nós, **entrando em sintonia vibratória com eles.** VIGILÂNCIA e oração evitam e corrigem a influência negativa de outras mentes sobre a nossa.



ESPÍRITO

“Princípio Inteligente do Universo”

“Não têm forma determinada. Uma chama, um
Clarão uma centelha podem definir o Espírito”



Os corpos Espirituais

O Espírito André Luiz,
estudando o homem
estabelece que ele é
composto de:

- Corpo físico ou soma
 - Duplo etérico ou biossoma
 - Psicossoma
 - Corpo Mental
 - Espírito



Perispírito :
É uma
condensação
do fluído
universal em
torno de um
foco de
inteligência
ou ALMA

É o envoltório **semimaterial** do Espírito e o laço que une o Espírito à Matéria do corpo. Pertence à matéria pela sua origem, e à espiritualidade pela sua natureza etérea.

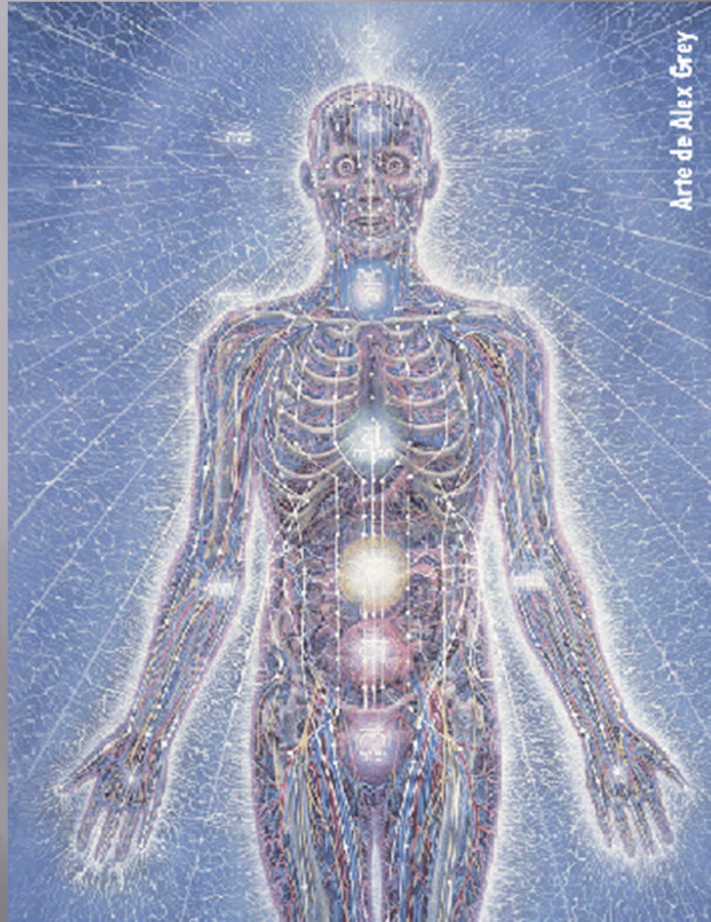


O DUPLO ETÉRICO



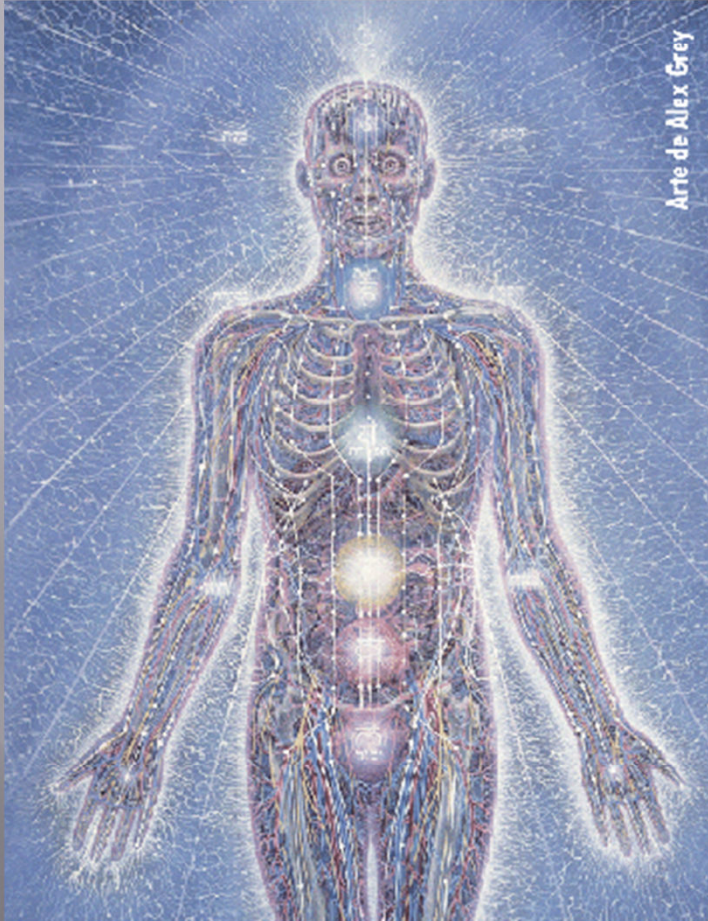
- É o elo mais tênue que liga o corpo ao seu perispírito.
- Sede dos centros de captação de energias, que são densas, quase materiais e têm importante função na área da mediunidade.
- Responsável pela repercussão Vibratória do perispírito s/o corpo.
- **Esta comunicação é feita através dos chacras**, que captam as vibrações do Espírito.

Natureza do Duplo Etérico



- ▣ Acoplado ao corpo físico, somente usado por encarnados.
- ▣ Constituído de matéria do plano etérico da terra (intermediário entre o físico e o espiritual)
- ▣ Serve de ligação magnética entre o corpo físico e o espiritual (perispírito).

É A SEDE DOS CHACRAS

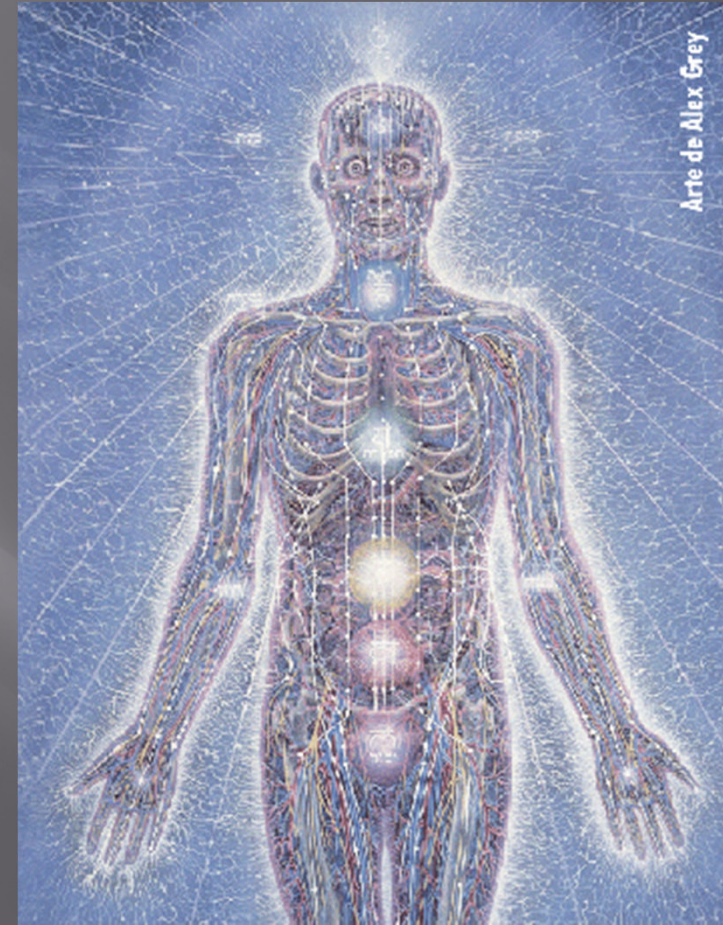


- ▣ Em morrendo o corpo físico, imediatamente morrerá o corpo etérico.
- ▣ A contextura do duplo etérico varia conforme seja o tipo biológico humano, pois ele será mais sutil e delicado nos seres superiores e mais denso nas criaturas primitivas.
- ▣ Reprodução exata do corpo humano.

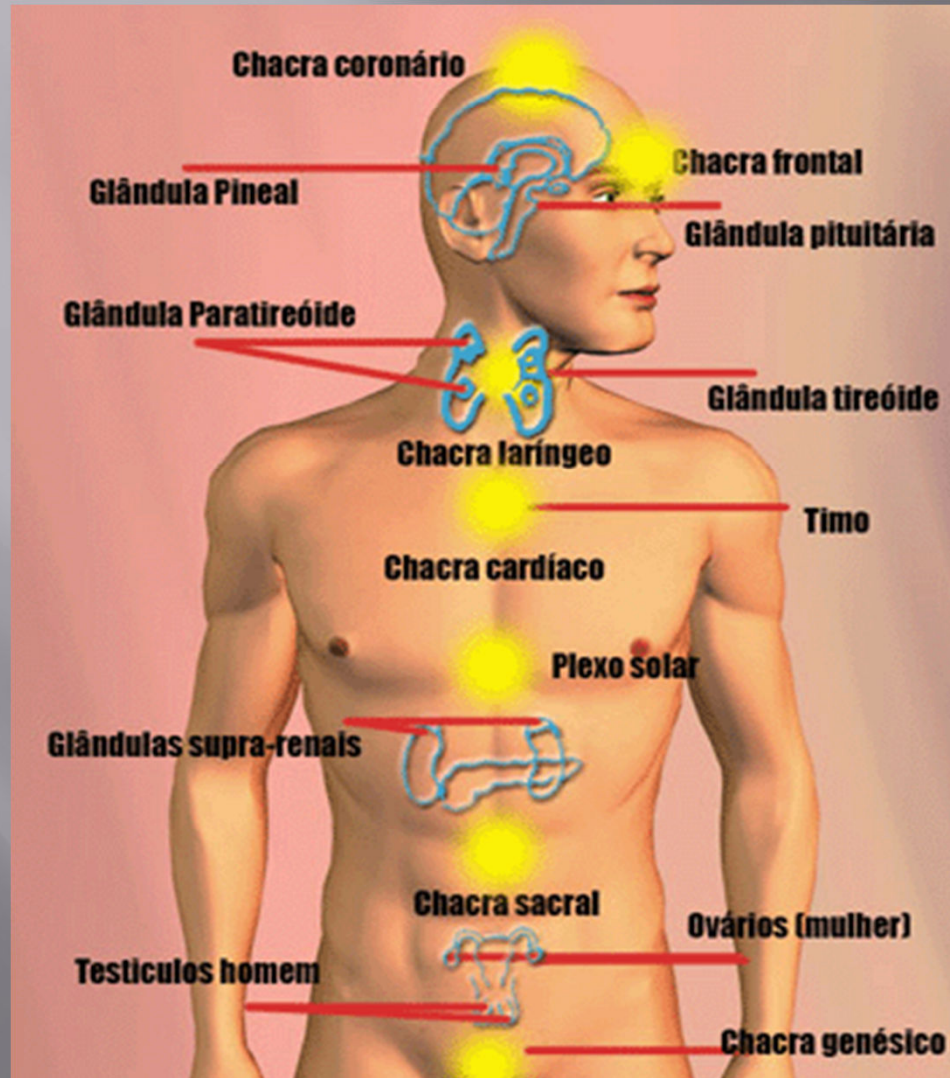
Duplo Etérico e AURA

“ Do Duplo Etérico irradia-se uma AURA radioativa resultante da exsudação do FLUIDO VITAL, que ultrapassa, em sua forma ovóide, vários centímetros da periferia do corpo humano.”

“ Manto protetor que impede o contato constante e direto com o mundo espiritual
TELA PROTETORA.”



CHACRAS



Palavra de origem sânscrita que quer dizer “roda”, em seus movimentos vorticosos, forma uma depressão no centro. Estão situados na superfície do duplo etérico, distando de 5 a 6 milímetros da periferia do corpo físico.

Servem para captação ou expulsão de energia, em forma de CONE e afunilados para dentro.



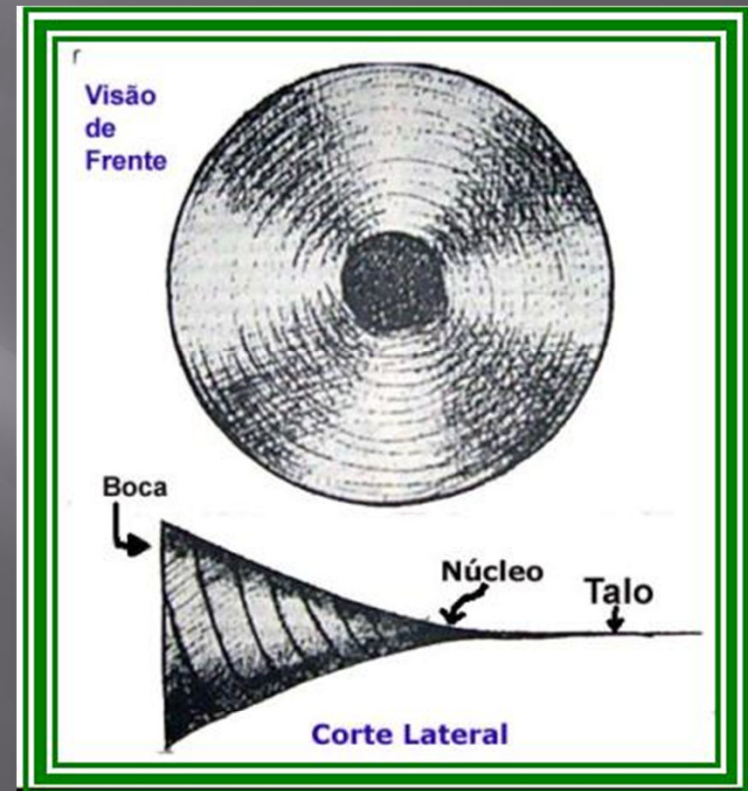
Chacras

“ Nosso corpo de matéria rarefeita está intimamente regido por sete centros de força, que se conjugam nas ramificações dos plexos e que, **vibrando em sintonia uns com os outros, ao influxo da mente,** estabelecem, para nosso uso, um veículo de células elétricas, que podemos definir como sendo um **Campo Eletromagnético,** no qual o pensamento vibra em circuito fechado.” André Luiz -Entre a Terra e o Ceu, Feb pag.126

VÓRTICES

A quantidade de giro é proporcional, quanto mais elevada maior é a absorção de energias

O movimento giratório resulta do choque ou contato turbilhonante das energias etéricas sutis descidas do Alto, com forças etéricas primárias, que sobem da Terra.



PRINCIPAIS CHACRAS

- **Básico, Raiz, Genésico, Kundalíneo ou Fundamental** > Base da Coluna: órgãos reprodução e das emoções sexuais > energias que emanam do Sol e da intimidade da Terra.
- **Umbilical ou Gástrico** > Altura do Umbigo > a sua principal função é ativar o processo metabólico dos elementos nutritivos e reposição de fluidos em nossa organização física > esôfago, estomago, pâncreas, fígado, vesícula, intestinos (com exceção do baço).

PRINCIPAIS CHACRAS cont.

- **Esplênico** > Situado na altura do Baço. Principal entrada de energia vital (prânica). Regula a distribuição e circulação dos recursos vitais. É o principal centro energético de vitalização de todo o corpo físico. Abastece o baço, órgão purificador do sangue. Quando nos desvitalizamos, sentimo-nos fracos, é porque este chacra está com mal funcionamento.
- **É muito importante para os médiuns que dão passe magnético**, a pessoa que o tem desenvolvido geralmente é um “curador”.

PRINCIPAIS CHACRAS cont.

- **Cardíaco** > Altura do coração, à esquerda e acima > materialmente > plexo cardíaco. Sua função é permitir o fluxo das informações do sentimento e das emoções.
- **Laríngeo** > Altura da garganta > materialmente > plexo cervical. Saúde da área da fonação e audição. (garganta, boca, nariz, vias respiratórias, pulmão, tireóide). É muito importante no ato da materialização das idéias, um dos responsáveis pela percepção dos sons dos dois planos, permite que os Espíritos transmitam mensagens psicofônicas.

PRINCIPAIS CHACRAS cont.

- **Frontal ou Cerebral** > Situado na frente entre os dois olhos. Materialmente tem relação com os lobos frontais do cérebro e a **hipófise**. Chakra dos Sentidos, raciocínio e visão (vidência e intuição), funcionamento dos centros intelectivos, é nele que possuímos o comando dos poderes psíquicos.
- **Coronário** > Alto da cabeça, possui 960 raios principais e um centro menor em turbilhão colorido > **Epífise**. É o mais importante, pois nos liga ao plano Espiritual > recebe os estímulos do Espírito, sendo a ponte entre a mente do perispírito e ao cérebro físico. **Consciência do Espírito Encarnado.**

Chacras em Desequilíbrio

GENÉSICO: FALTA DE EQUILÍBRIO EMOCIONAL, ÂNIMO, FORÇA, MUNDO DA LUA.

GÁSTRICO: SEM ESTRUTURA PARA SE IDENTIFICAR, VIVE NO PASSADO, SEM ALEGRIA.

ESPLÊNICO: PERDA DE APETITE, RANCOR, RAIVA, ÓDIO, MEDO.

CARDÍACO: PALPITAÇÃO, ANGÚSTIA, DESESPERO, NÃO SEPARA EMOÇÃO E RAZÃO.

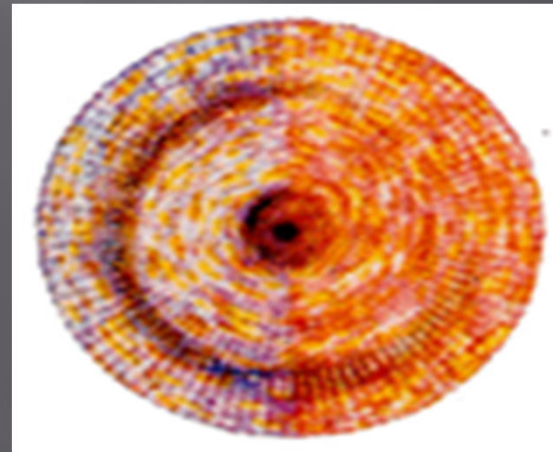


Chacras em Desequilíbrio

LARÍNGEO: FALTA DE CRIATIVIDADE, DIFICULDADE DE EXPRESSÃO. A PESSOA SE FECHA, NÃO CONSEGUE SE LIVRAR DA ANGÚSTIA.



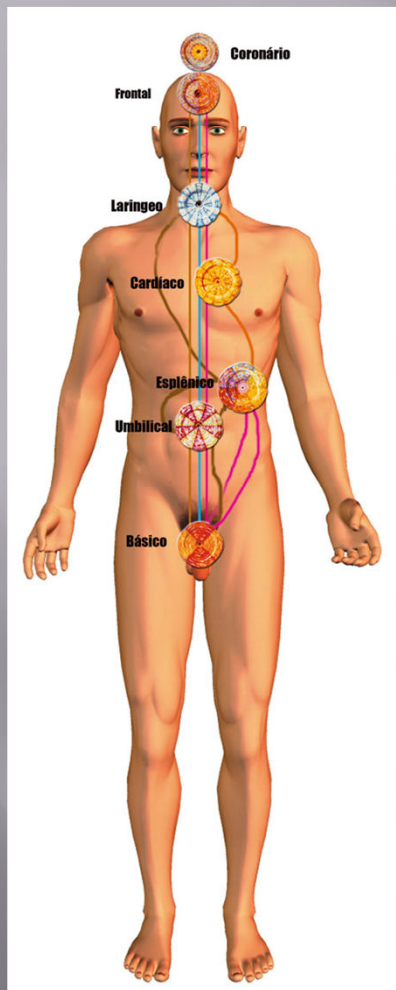
FRONTAL : CAUSA PERDA DE PERSPECTIVA E DIRECIONAMENTO. A PESSOA FICA SEM OBJETIVOS E NÃO VÊ NADA A SUA FRENTE.



Chacras em Desequilíbrio

- ▣ **CORONÁRIO:** A PESSOA SE ANULA PARA A VIDA, PERDE O CONTATO COM A REALIDADE E NÃO CONSEGUE IDEALIZAR MAIS NADA.
- ▣ **COMO REARMONIZAR NOSSOS CHACRAS**
 - O passe, a prece, a irradiação, a água fluidificada, ajudam, servem como apoio para a recuperação, mas não são a base real para o equilíbrio. **A CAUSA** do desequilíbrio são nossos pensamentos, sentimentos, emoções, palavras, desejos e ações de baixos teores vibratórios (pessimismo, mágoa, rancor, inveja, ciúme, egoísmo, orgulho, ódio, vingança, vícios).

COMO REARMONIZAR NOSSOS CHACRAS

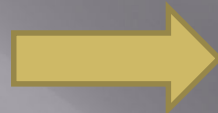


A Condição essencial para que a pessoa se rearmonize energeticamente é que se **moralize e abandone seus vícios (sejam materiais ou morais)**.

Portanto, **reformular-se moralmente**, agindo de maneira cristã em todos os momentos da vida. Mas, como isso não é comum às nossas ampliadas comodidades, nos cabe exercitar por possuí-las pelo perdão, pela fraternidade, compreensão, amor e caridade; ajudando e socorrendo, **para vibrarmos em “ondas” de mais elevado teor moral, fazendo valer nosso Centro Coronário, como captador de BOAS ENERGIAS ESPIRITUAIS, distribuindo-as aos demais centros, assim espiritualizando-nos a cada dia.**



TIPOS DE PASSES



DISPERSÃO

RETIRADA DE FLUIDOS PREJUDICIAIS



CONCENTRAÇÃO

DOAÇÃO DE FLUIDOS BENFAZEJOS

PASSE PODE SER

- **Magnético** > o médium doa seus fluidos, usando a sua força magnética .
- **Espiritual** > doação feita pelos Espíritos, sem intermediários, diretamente no perispírito do enfermo, e os fluidos são mais sutis e puros, trazidos de planos superiores.
- **Misto** > É o mais comum e aplicado nas Casas Espíritas, em que se misturam os fluidos do passista com os da Espiritualidade, aumentando e dirigindo.

O PASSE

“...é uma doação de nós mesmos através do pensamento fraterno e restaurador. Quando essa energia vem de um espírito amigo, é seu pensamento que penetra **em nossa mente para irradiar-se.**

Aplicar-se nesse serviço que a Doutrina Espírita oferece, é um modo de ingressar na fileira dos que praticam uma das mais belas formas de caridade : **O PASSE, que leva um pouco de nós mesmos, de nossa integridade física e espiritual, diretamente para o interior de outro ser, para a sua integridade.”**

(O Passe Magnético – Salvador Gentile)



O pensamento é força
ELETROMAGNÉTICA

A nossa vontade, age sobre os fluídos
modificando-os, dando-lhes a marca das
nossas emoções e sentimentos

POSITIVOS OU NEGATIVOS

RECOMENDAÇÕES E OBSERVAÇÕES - FEB

- ✓ Selecionar e capacitar, continuamente, os colaboradores que **tenham perfil adequado para a tarefa: Conhecimento evangélico-doutrinário, maturidade emocional, bom senso, simpatia, alegria, afetividade, naturalidade e segurança.**

RECOMENDAÇÕES E OBSERVAÇÕES

- Utilizar sala própria ou discretamente isolada, contendo cadeiras para os atendidos, em número correspondente ao de colaboradores.
- Convidar, antes do início da tarefa, os colaboradores escalados para a aplicação do passe para ouvirem a explanação do Evangelho à luz da Doutrina Espírita.
- Aplicar o passe com simplicidade, sem gesticulação exagerada ou respiração ofegante, sem bocejo, ou articulação de palavras.

RECOMENDAÇÕES E OBSERVAÇÕES

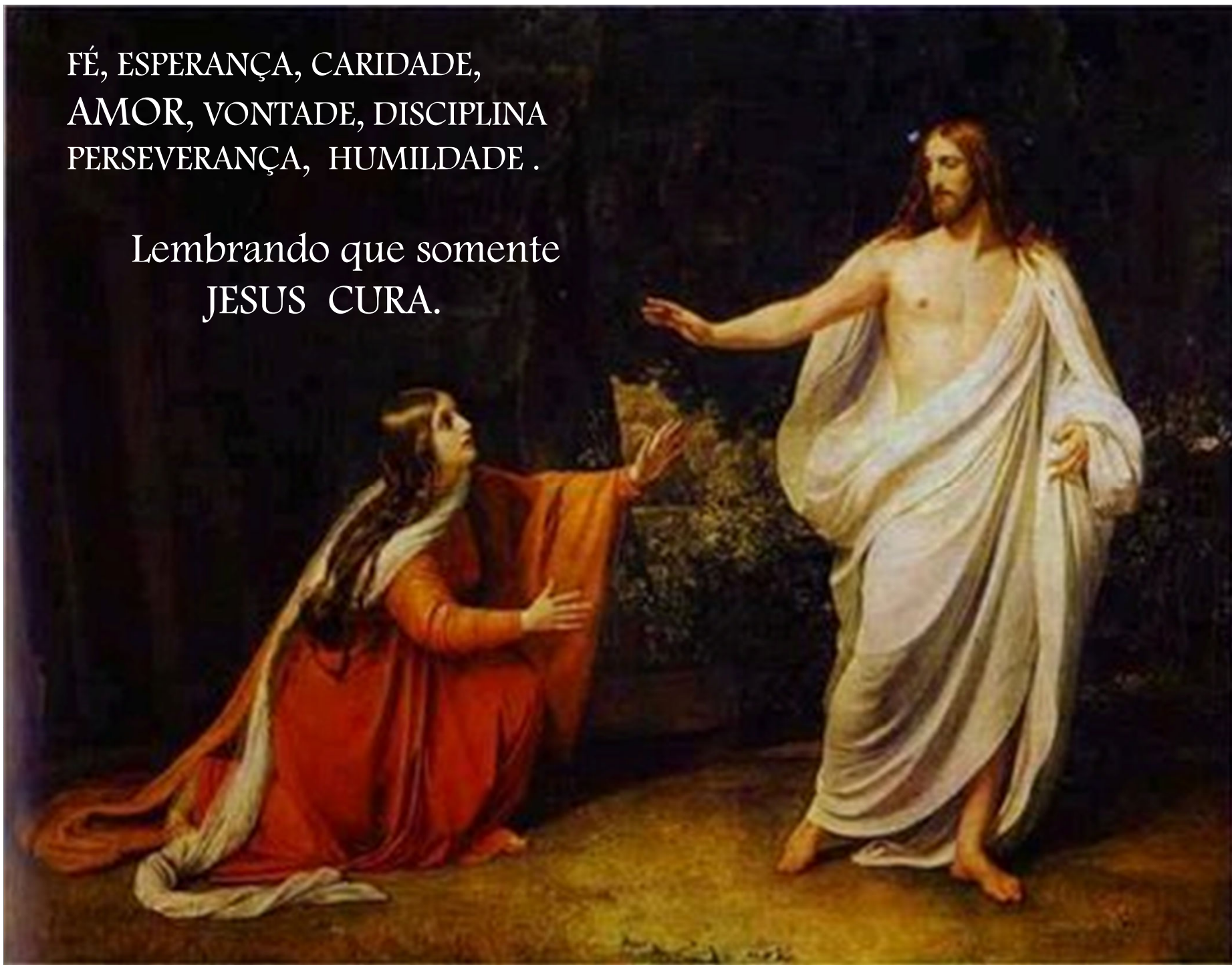
- Evitar o toque direto no atendido, por desnecessário e inconveniente, e a passividade para comunicação mediúnica.
- As pessoas impossibilitadas de se locomoverem de sua residência poderão receber os benefícios do passe por uma equipe de aplicadores – nunca por uma só pessoa –designada pelo coordenador da atividade.
- Utilizar música suave no ambiente.

A PRECE

- ▣ “ Banho de limpeza fluídica, por seu intermédio nos ligamos a planos vibratórios superiores àqueles em que vivemos, realizando um saneamento da atmosfera que nos envolve, **substituindo os fluidos nocivos por outros de qualidade superior.**
- ▣ Através dela emitimos uma **ONDA MENTAL – pensamento** – que estabelece um canal por onde fluem as energias superiores, atingindo nosso perispírito.”

FÉ, ESPERANÇA, CARIDADE,
AMOR, VONTADE, DISCIPLINA
PERSEVERANÇA, HUMILDADE .

Lembrando que somente
JESUS CURA.



BIBLIOGRAFIA

- ▣ Orientação ao Centro Espírita – FEB.
- ▣ O Porquê da Vida – Leon Denis
- ▣ Obsessão O Passe A Doutrinação – J.H.Pires
- ▣ O Passe Magnético – Salvador Gentile
- ▣ Curso de Mediunidade sem preconceito –
Apostila – Edvaldo Kulcheski
- ▣ Manual do Passista – Jacob Melo
- ▣ Obras Básicas de Allan Kardec

CRÉDITOS

Compilação, pesquisa e formatação:

Mariângela Vieira

mariangelavieira@gmail.com

Grupo de Estudos

Casa do Caminho Associação Espírita de A.Social –

Centro Espírita Jésus Gonçalves –

Pindamonhangaba/SP

Disponível para uso preservando os créditos.

www.casadocaminhopinda.org.br